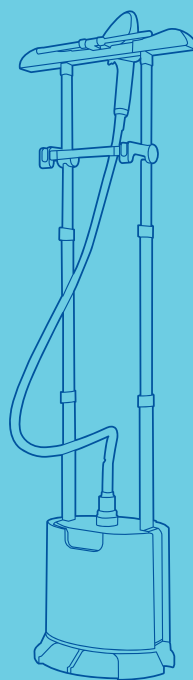




**KIT  
FORT**



**Отпариватель  
КТ-915**

Руководство  
по эксплуатации



## Содержание

Общие сведения.....	4
Комплектация .....	4
Устройство отпаривателя.....	5
Подготовка к работе и использование .....	7
Уход и хранение.....	10
Устранение неполадок .....	12
Технические характеристики .....	12
Меры предосторожности.....	13



**KIT  
FORT**

Отпариватель  
КТ-915

## Общие сведения

Вертикальный отпариватель — серьезный конкурент паровых утюгов: он позволяет чрезвычайно быстро прогладить любые вещи и изделия из текстиля. Это тщательный уход за вещами, не отнимающий много времени.

В отличие от утюгов, которыми гладят ткани и одежду, расположенные горизонтально, отпаривателем обычно обрабатывают одежду и ткани, расположенные вертикально. Никаких дополнительных приспособлений, вроде доски для глажки, здесь не требуется. Одежда при этом может висеть на вешалке отпаривателя, на обычной вешалке, на сушилке для белья или на веревке.

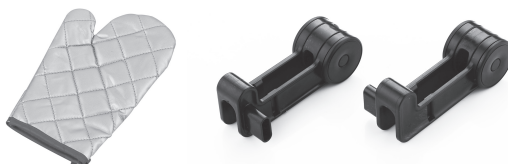
Отпариватель — более функциональное и универсальное устройство, чем утюг. Помимо отпаривания одежды вы можете отпарить занавески и портьеры (для этого их не обязательно снимать), обивку мягкой мебели, матрасы, кровати. При этом вы не только разгладите складки, но и освежите вещи, а также продезинфицируете их, так как горячий пар хорошо убивает пылевых клещей и другие микроорганизмы. Для достижения лучшего эффекта при чистке можно надеть на утюжок ворсовую щетку.

Но отпариватель позволяет прогладить и вещи, которые обычно не гладят, например, пышные платья со сложной структурой, шубы и дубленки, так как он обрабатывает вещи мощной струей горячего пара. Также с его помощью можно готовить к сезону вещи, у которых при хранении появился затхлый запах — отпариватель эту проблему решает без всякой стирки. Но и не только это. Пар хорошо убирает посторонний запах с одежды. Например, если вы находились в прокуренном помещении и одежда пропахла табаком, то с помощью отпаривателя можно быстро убрать запах и освежить ее.

## Комплектация

1. Отпариватель со съемным резервуаром для воды — 1 шт.
2. Паровой шланг с ручкой и утюжком — 1 шт.
3. Варежка — 1 шт.
4. Щетка ворсовая — 1 шт.
5. Держатель утюжка — 1 шт.
6. Вешалка — 1 шт.
7. Стойка телескопическая — 2 шт.
8. Горизонтальная планка — 1 шт.
9. Держатели горизонтальной планки — 2 шт.
10. Руководство по эксплуатации — 1 шт.
11. Гарантийный талон — 1 шт.

## Устройство отпаривателя





Отпариватель  
КТ-915



Отпариватель Kitfort КТ-915 принадлежит к профессиональной серии. Он имеет подогреватель пара в утюжке и кнопку подачи пара на ручке. Съёмный резервуар для воды позволяет легко залить воду. Телескопическая стойка двойная, что обеспечивает дополнительные жесткость и устойчивость. Имеется держатель утюжка и горизонтальная планка на вешалке. Шнур электропитания автоматически сматывается при нажатии на педаль. В комплекте идут все необходимые насадки и аксессуары.

Большая мощность отпаривателя КТ-915 позволяет вырабатывать больше пара, чем традиционные отпариватели. Вода из резервуара подается в бойлер помпой (водяным насосом), управляемой электронной схемой. Это позволяет получать пар под давлением выше атмосферного. Переключателем режимов работы выбирается 1 из 5 уровней подачи пара: от слабого до сильного. Выбирайте силу подачи пара в зависимости от плотности ткани: чем плотнее ткань, тем больше пара требуется.

Пока пар проходит по шлангу, он может немного остыть и снова сконденсироваться в воду, в результате из парового сопла вместе с паром могут выходить брызги воды — конденсат. Так происходит в отпаривателях традиционной конструкции. У КТ-915 в утюжок встроен специальный подогреватель пара, который не только превращает конденсат обратно в пар, но и дополнительно подогревает пар до температуры в 100–130 °С. Температура пара получается как у мощного пароочистителя с давлением 3,5–4 бара. И никаких брызг и конденсата! Такая конструкция позволяет гладить на горизонтальных поверхностях. Пар в бойлере образуется под давлением, поэтому выходящая струя пара достаточно мощная и может пройти даже через несколько слоев плотной ткани.

КТ-915 имеет напольное исполнение. Кнопка подачи пара находится на утюжке и имеет фиксацию в нажатом положении. Рядом с кнопкой расположен световой индикатор, который светится, когда подача пара включена.

Резервуар для воды съёмный и легко вытаскивается из корпуса отпаривателя. Для залива воды откройте крышку и залейте воду.

## Подготовка к работе и использование

### Как залить воду в резервуар.

Снимите резервуар с отпаривателя, взяв его за ручку и потянув вверх. Откройте крышку и залейте воду, затем закрутите крышку и установите резервуар обратно.

### Советы.

- Если вы постоянно пользуетесь отпаривателем, мы рекомендуем периодически полностью заменять воду в резервуаре и промывать сам резервуар во избежание застаивания и протухания воды.
- Во избежание отложения солей рекомендуется использовать дистиллированную или деминерализованную воду.

### Сборка и разборка.

Вставьте в боковые гнезда в корпусе отпаривателя обе телескопические стойки до упора, при этом они зафиксируются. Выдвиньте верхние колена стоек. Установите горизонтальную планку в держатели и наденьте их на верхние колена стоек. Левый держатель, обозначенный «L», установите налево, правый, обозначенный «R» — направо. Правильно установленная горизонтальная планка складывается наверх. Сверху на стойки установите вешалку и прикрепите к ней держатель утюжка. Отрегулируйте высоту стоек.

Для отсоединения стойки следует нажать на кнопку отсоединения стойки снизу сбоку и потянуть стойку вверх.

Сверху на вешалке есть выдвижные держатели-рожки. Их можно выдвинуть, повернуть вперед и раздвинуть в стороны. Эти держатели можно использовать при отпаривании брюк, юбок, маек и других вещей.

Снимите заглушку с разъема парового шланга на корпусе отпаривателя. На паровом шланге опустите фиксирующее кольцо на разъем до упора, при этом выступы на кольце пройдут по прорезям на разъеме. Слегка поверните кольцо, сместив выступы относительно прорезей, чтобы кольцо не снималось. Подсоедините разъем шланга к разъему на корпусе отпаривателя, стрелка на разъеме шланга должна быть ориентирована в сторону дисплея. Опустите фиксатор вниз, он опустится на корпус разъема на отпаривателе. Затем надавите на разъем на шланге, чтобы он встал до упора, и поверните по часовой стрелке до упора фиксирующее кольцо для фиксации разъема.

Обратите внимание, что прорези разъемов на шланге и на отпаривателе не совпадают, поэтому если вначале подсоединить шланг, то опустить фиксирующее кольцо не получится. Нужно сначала опустить кольцо на разъем шланга, а потом уже подсоединять его к отпаривателю.

Для отсоединения шланга поверните стопорное кольцо против часовой стрелки до упора и потяните его вверх. За счет того, что упомянутые выше прорези не совпадают, вы отсоедините шланг, потянув только за кольцо.

Вложите утюжок в держатель. Залейте воду в резервуар.

Аккуратно вытяните шнур и подключите его к розетке сети электропитания. На внутреннем конце шнура есть две метки: желтая и красная. Не вытягивайте шнур дальше желтой отметки. Если показалась красная метка, нажмите на педаль смотки и смотайте немного шнура назад, чтобы красной метки не было видно. При смотке шнура всегда придерживайте вилку рукой.



Ворсовая щетка надевается на паровой утюжок. Совместите защелку на щетке с выступом на утюжке и защелкните ее.

### **Насадки и аксессуары.**

Если вам надо отгладить стрелки на брюках, на помощь придет ворсовая щетка с зажимом для отпаривания брюк. Наденьте ее на паровой утюжок, нажмите на ручку зажима (он раскроется подобно прищепке) и заведите брючину между поверхностью утюжка и рамкой зажима. Затем отпаривайте движениями вверх-вниз, создавая небольшое натяжение, чтобы сформировать правильную линию.

Варежку с тефлоновым покрытием рекомендуется надеть на руку, чтобы случайно не обжечься паром или о горячие поверхности. Однако не стоит направлять струю пара непосредственно на варежку — струя пара настолько мощная и горячая, что в этом случае пробьет даже варежку!

На горизонтальную планку можно повесить те вещи, которые неудобно вешать на вешалку: полотенца, косынки, майки и подобное. Если планка не нужна, поднимите ее вверх.

### **Включение и выключение.**

Включите отпариватель, нажав на педаль управления, при этом загорится индикатор питания. Выберите требуемую ступень подачи пара. Отпаривателю требуется некоторое время (40–60 секунд) для предварительного разогрева. Для подачи пара нажмите кнопку подачи пара на утюжке.

При включении подачи пара устойчивая подача устанавливается не сразу, а через 10–60 секунд (зависит от степени разогрева отпаривателя). В это время из паровых сопел вместе с паром возможен выход небольшого количества капель воды и водяных брызг. Поэтому при включении подачи пара не направляйте утюжок сразу на одежду, а направьте его в сторону, подождите, пока подача пара станет стабильной, и только затем приступайте к отпариванию.

В процессе работы помпа накачивает некоторый объем воды в бойлер и отключается. Когда вода испарится, помпа включается вновь. Поэтому подача пара во время отпаривания может незначительно усиливаться или ослабевать. Это нормально и не является неисправностью.

При выключении подачи пара она прекращается не мгновенно, требуется несколько секунд, чтобы вышел остаток пара из бойлера.

При выключении отпаривателя сначала выключите подачу пара, дождитесь, пока весь пар выйдет, и только затем выключайте отпариватель.

Если отпариватель долго хранился, в помпе и водоподводящих трубках будет находиться воздух, и перед подачей пара потребуются некоторое время, чтобы он полностью прокачался помпой и вышел. На воздухе помпа работает не очень эффективно, поэтому обычно в этом случае требуется подождать 5-10 минут, однако в некоторых редких случаях требуется больше времени, до 20-30 минут.

### **Советы и рекомендации по отпариванию.**

Возьмите паровой утюжок в одну руку, другой придерживайте нижнюю часть одежды, создавая небольшое натяжение. Ради безопасности мы настоятельно рекомендуем вам надеть варежку на вторую руку. Поднесите утюжок к поверхности



ткани, слегка прижимая к ней рабочую часть утюжка, и возвратно-поступательными движениями (сверху вниз) начните отпаривание. Рекомендуем начинать с участков, на которых больше всего складок, а также с элементов одежды, которые являются более плотными (воротник, манжеты рукавов).

При отпаривании нижней части одежды для наибольшего натяжения ткани воспользуйтесь самой стойкой. Для этого вам необходимо застегнуть все пуговицы (при их наличии) на одежде и оттянуть свободной рукой нижнюю часть одежды немного в сторону, создавая натяжение. Будьте аккуратны, чтобы не опрокинуть отпариватель.

Если вам необходимо выгладить классические брюки, прогладить на них стрелки или разгладить глубокие складки, воспользуйтесь ворсовой щеткой с зажимом для отпаривания брюк, которая устанавливается на паровой утюжок. Рабочая часть этого зажима располагается перед паровым утюжком. Для того чтобы прогладить стрелки, вам необходимо одной рукой нажать на ручку зажима, другой рукой завести брючину между поверхностью утюжка и рамкой зажима, создавая небольшое натяжение, чтобы сформировать правильную линию, после чего отпустить ручку. Затем движением вверх-вниз прогладьте стрелки, придерживая свободной рукой низ брючины.

С помощью отпаривателя Китфорт вы можете осуществить вертикальную глажку штор, причем, не снимая их с карниза. Достаточно расположить паровой утюжок на незначительном расстоянии от поверхности ткани и провести стандартную процедуру отпаривания. Следует обратить внимание, что в зависимости от плотности ткани, из которой сшиты шторы, пар будет проникать сквозь ткань в разном объеме. Некоторое количество пара может осесть на поверхности окон, если шторы расположены от них слишком близко.

Если поверхность ткани сильно загрязнена, можно воспользоваться ворсовой щеткой из комплекта. Она позволит не только провести паровую обработку поверхности, например дивана, но и удалить загрязнения (шерсть домашних животных, волосы, нитки и т. д.).

Для разглаживания сильно измятого материала обработайте его паром с двух сторон.

Если складки плохо поддаются разглаживанию, например, из-за того, что ткань была пересушена, рекомендуем предварительно sprysнуть ее водой. Для разглаживания плотных тканей может потребоваться повторное отпаривание.

Не используйте металлические вешалки или плечики, так как от воздействия пара они могут заржаветь.

После отпаривания ткань может быть немного влажной, поэтому сразу не убирайте вещь на хранение, а просушите, повесив на вешалку или разложив на какой-либо поверхности.

Соблюдайте особую осторожность при отпаривании деликатных тканей и тех тканей, которые могут быть повреждены при сбрызгивании водой.

При отпаривании вещей, расположенных на горизонтальной поверхности, снизу желательно подложить какой-нибудь пористый и паропроницаемый материал (войлок, ватное одеяло или матрас, несколько слоев неплотной ткани). В противном случае пар не сможет пройти сквозь отпариваемую вещь, так как снизу ему будет некуда выходить, в результате пар будет воздействовать только на поверхность-



ные слои, и эффект от отпаривания будет меньше. При использовании гладильной доски преимущество следует отдать той, у которой низ рабочей поверхности не сплошной, а выполнен из сетки, тогда пар будет хорошо проходить сквозь нее. Не используйте деревянные поверхности, так как пар может повредить их.

## Уход и хранение

Протирайте корпус отпаривателя влажной тряпкой. Периодически промывайте резервуар для воды. Не допускайте застоя воды в резервуаре. Регулярно удаляйте накипь.

### Удаление накипи из бойлера.

Периодически промывайте бойлер водой. Открутите крышку промывочного клапана, находящуюся на дне, залейте в бойлер через отверстие клапана немного воды, закройте клапан и энергично встряхните отпариватель несколько раз. В результате этого отделяются отложения накипи, осевшие на стенках бойлера. Откройте клапан и слейте воду.

Разведите в воде средство для удаления накипи и залейте его в бойлер. Руководствуйтесь указаниями по применению используемого средства для удаления накипи. Через некоторое время откройте крышку промывочного клапана, слейте раствор, затем несколько раз промойте бойлер водой, чтобы удалить остатки средства. Рекомендуется при последующем отпаривании выпустить пар в течении 1-2 минут, чтобы удалить возможные остатки средства для удаления накипи, которые могли остаться в паровых трубках.

Бесполезно заливать средство для удаления накипи в резервуар с целью промыть бойлер, т.к. вы должны физически удалить накипь из бойлера, а это можно сделать только через промывочный патрубок.

### Удаление накипи из утюжка.

Если накипь появилась на выходе из утюжка, промыть ее можно так. Разведите средство для удаления накипи (можно воспользоваться раствором лимонной кислоты или уксуса). Отсоедините от отпаривателя паровую шланг. В его разьеме центральное отверстие открывается в паровую трубку, туда надо медленно залить примерно стакан раствора. Раствор пройдет по паровой трубке, далее в подогреватель пара, находящийся в утюжке, и выльется через паровые сопла. Заливайте аккуратно, чтобы жидкость не попала в электрические контакты разьема, находящиеся по периметру. Положите утюжок в таз или ведро, чтобы вытекающая из сопел жидкость собиралась там.

После этого подождите некоторое время, чтобы средство подействовало. Если накипь давно не чистили, и ее накопилось много, залейте еще одну порцию средства. Затем промойте шланг обычной водой, действуя по той же схеме. После чего включите отпариватель в работу и выпускайте пар минут 10, чтобы окончательно прочистить утюжок.

Чем чаще вы удаляете накипь из бойлера, тем меньше ее будет скапливаться в подогревателе утюжка.

### **Советы.**

Для уменьшения образования накипи используйте деминерализованную или дистиллированную воду.

Перед использованием бутилированной питьевой воды узнайте ее общую минерализацию (обычно указывается на этикетке) и сравните ее с показателями для водопроводной воды (их можно найти на сайте водоснабжающей организации или поиском в интернете). Как правило, минерализация бутилированной воды составляет 100-400 мг/л. Может оказаться, что вода из-под крана имеет минерализацию в несколько раз меньшую, так что использование бутилированной воды увеличит образование накипи.

При частом использовании отпаривателя регулярно, желательно раз в день, заменяйте воду в резервуаре, чтобы не допустить ее порчи и цветения, в противном случае органические остатки попадут в бойлер и вызовут там образование ненужных осадков. Для уменьшения порчи воды используйте кипяченую воду.

### **Хранение в промежутках между использованиями.**

1. Выключите отпариватель и отключите его от сети.
2. Оберните паровой шланг вокруг стойки 1 раз и закрепите утюжок в держателе.
3. Сложите телескопическую стойку.
4. Смотайте шнур электропитания вокруг отпаривателя.
5. Поставьте отпариватель на место хранения.

При длительном хранении слейте воду из резервуара и подождите 30 минут, пока отпариватель полностью остынет. Храните отпариватель в сухом и прохладном месте, недоступном для детей.

### **Внимание! Запрещается держать отпариватель на морозе!**

После пользования отпаривателем в помпе и водоподводящих патрубках остается вода, которая при отрицательных температурах может замерзнуть и повредить помпу или водоподводящие трубки. В этом случае гарантия на данные повреждения не распространяется.

При поставке с завода в магазин вода из отпаривателя удалена. Однако если отпаривателем уже пользовались (например, при покупке вы тестировали отпариватель с водой), то вам необходимо учесть этот факт в случае, когда отпариватель будет затем перевозиться или доставляться до места в зимний период.

Воду из помпы можно удалить следующим способом. Включите отпариватель, дайте ему прогреться и включите подачу пара. Затем снимите резервуар для воды. Подождите некоторое время (обычно хватает 2-3 минут), пока вся вода, оставшаяся в патрубках и помпе, будет прокачана, тогда подача пара сама собой прекратится. Затем отключите подачу пара кнопкой на паровом утюжке и выключите отпариватель. Не забудьте также слить воду из резервуара.

Этот способ не дает полной гарантии удаления всей воды из помпы, тем не менее, он сводит риск повреждения помпы из-за замерзания воды к минимуму.



## Устранение неполадок

Во время работы отпаривателя слышен негромкий звук работы помпы (водяного насоса). Это нормально и не является неисправностью.

**Проблема:** вместе с паром из парового утюжка выходят капли или брызги воды.

**Возможная причина и решение.**

1. Возможно, отпариватель еще недостаточно прогрелся и устойчивая подача пара не установилась. Подождите 1-2 минуты, пока подача пара установится.
2. Возможно, из-за низкого напряжения в сети электропитания подогреватель в утюжке нагревается недостаточно. Сам отпариватель имеет довольно большую мощность, поэтому, чтобы минимизировать падение напряжения, попробуйте подключить его без удлинителей в розетку, имеющую большое сечение подводящих проводов. Также попробуйте выключить другие мощные бытовые электроприборы.
3. Вероятно, подогреватель в утюжке засорен накипью. Произведите его очистку. Также произведите очистку бойлера от накипи.
4. Вероятно, подогреватель в утюжке неисправен. Для проверки включите полностью остывший отпариватель и дайте ему прогреться, но не включайте подачу пара. После прогрева аккуратно пощупайте рабочую поверхность утюжка около паровых сопел, она должна быть теплой или горячей. Если она остается холодной, подогреватель не работает.

**Проблема:** вместе с паром из парового утюжка выходят капли воды серого или коричневого цвета.

**Возможная причина и решение.**

Подогреватель в утюжке очень сильно засорен накипью. Произведите его очистку. Также обязательно произведите очистку бойлера от накипи.

**Проблема:** отпариватель включен, но подачи пара нет.

**Возможная причина и решение.**

1. В резервуаре кончилась вода. Добавьте воды.
2. Отпариватель неисправен. Обратитесь в сервисный центр.

## Технические характеристики

1. Напряжение: 220 В, 50 Гц
2. Мощность: 2000 Вт
  - Мощность бойлера: 1580 Вт
  - Мощность подогревателя в утюжке: 420 Вт
3. Объем резервуара для воды: 1,6 л
4. Время подачи пара: около 45 минут
5. Подача пара: 35 г/мин
6. Давление пара: 1,5 бара
7. Температура пара на выходе: 100–130 °С
8. Длина шнура: 1,6 м

9. Длина парового шланга: 1,2 м
10. Размер без стойки (Ш x Г x В): 345 × 280 × 340 мм
11. Высота с установленной стойкой и вешалкой: 1600 мм
12. Вес нетто: 4,8 кг
13. Вес брутто: 6,1 кг

Дополнительные функции:

- подогрев пара в утюжке,
- 5 режимов подачи пара.

Срок службы: 5 лет  
Срок гарантии: 1 год  
Товар сертифицирован



Производитель: Чжэцзян Хуагуан Электрик Апплайнс Груп Ко., ЛТД, #150 Шаньган Ист Роуд, Чжоусян Индастриал Девелопмент зон, Цыси сити оф Чжэцзян провинс, Китай.

Импортер: ЗАО «ВЭД Агент». Адрес: 630048, г. Новосибирск, пл. К. Маркса, 7.  
Страна происхождения: Китай.

Уполномоченная организация для принятия претензий на территории РФ: ООО «Аэро-Трейд», СПб, Аптекарская набережная, д. 12.

Горячая линия производителя: 8-812-339-22-15, 8-499-400-23-34 (пн-пт с 9:30 до 17:30 по московскому времени).

Адреса сервисных центров вы можете узнать у оператора горячей линии или на сайте [kitfort.ru](http://kitfort.ru)

Требуется особая утилизация. Во избежание нанесения вреда окружающей среде необходимо отделить данный объект от обычных отходов и утилизировать его наиболее безопасным способом, например, сдать в специальные места по утилизации.

Месяц и год изготовления указаны на нижней стороне упаковочной коробки.

Производитель имеет право на внесение изменений в дизайн, комплектацию, а также в технические характеристики изделия в ходе совершенствования своей продукции без дополнительного уведомления об этих изменениях.

## Меры предосторожности

Пожалуйста, внимательно прочтите инструкцию по эксплуатации. Обратите особое внимание на меры предосторожности. Всегда держите инструкцию под рукой.

1. Устройство предназначено для использования в бытовых условиях и может применяться в квартирах, загородных домах, гостиничных номерах, офисах и других подобных местах для непромышленной и некоммерческой эксплуатации.
2. Используйте устройство только по назначению и в соответствии с указаниями, изложенными в данном руководстве. Нецелевое использование устройства будет считаться нарушением условий надлежащей эксплуатации.



3. Перед подключением устройства к электрической розетке убедитесь, что параметры электропитания, указанные на нем, совпадают с параметрами используемого источника питания.
4. Для предотвращения поражения электрическим током не погружайте устройство в воду и другие жидкости.
5. Не переносите пароочиститель, взявшись за шнур питания. Не тяните за шнур питания при отключении вилки от розетки.
6. Не используйте устройство, если шнур питания, вилка или другие части устройства повреждены. Во избежание поражения электрическим током не разбирайте устройство самостоятельно — для его ремонта обратитесь к квалифицированному специалисту. Помните, неправильная сборка устройства повышает опасность поражения электрическим током при эксплуатации.
7. Детям, людям с ограниченными физическими, сенсорными или умственными способностями, а также лицам, не обладающим достаточными знаниями и опытом, разрешается пользоваться отпаривателем только под контролем лиц, ответственных за их безопасность, или после инструктажа по эксплуатации устройства. Не позволяйте детям играть с отпаривателем.
8. Контролируйте работу отпаривателя, когда рядом находятся дети и домашние животные.
9. Не оставляйте работающий отпариватель без присмотра. Выключите его и отключите от сети, если не используете прибор длительное время или перед проведением обслуживания.
10. Рабочая поверхность парового утюжка может сильно нагреваться во время работы. Не касайтесь горячих поверхностей. Не направляйте струю пара на себя, других людей или животных. Включайте отпариватель, только отвернув паровой утюжок паровыми соплами от себя. Будьте осторожны! Возможен риск получения ожога!
11. Не пытайтесь обойти блокировку включения устройства.
12. Не допускайте падения отпаривателя и не подвергайте его ударам.
13. Храните устройство в недоступных детям местах.
14. Используйте только предлагаемые производителем аксессуары. Использование иных дополнительных принадлежностей может привести к поломке устройства или получению травм.



## Кит-руководство

Наш слоган «Всегда что-то новенькое!» отражает самую суть бренда. Ведь марка обладает позитивным любопытством, у нее настоящий нюх на полезные новинки. В ассортименте всегда появляются интересные товары с новыми возможностями.

Не случайно символом бренда стал кит — любопытный, умный и безусловно полезный. Так и наши товары — любопытные, умные и безусловно полезные, они верой и правдой будут помогать вам готовить, наводить чистоту и ухаживать за вещами.

Если вам понравилось пользоваться нашими бытовыми приборами — будем рады прочесть ваши отзывы и истории, присылайте их по адресу [info@kitfort.ru](mailto:info@kitfort.ru) или оставьте на сайте [www.kitfort.ru](http://www.kitfort.ru).

Если же что-то не понравилось — тем более напишите нам, и мы обязательно учтем ваши пожелания и наблюдения.

И тогда кит обязательно станет самым полезным другом вашего дома!

